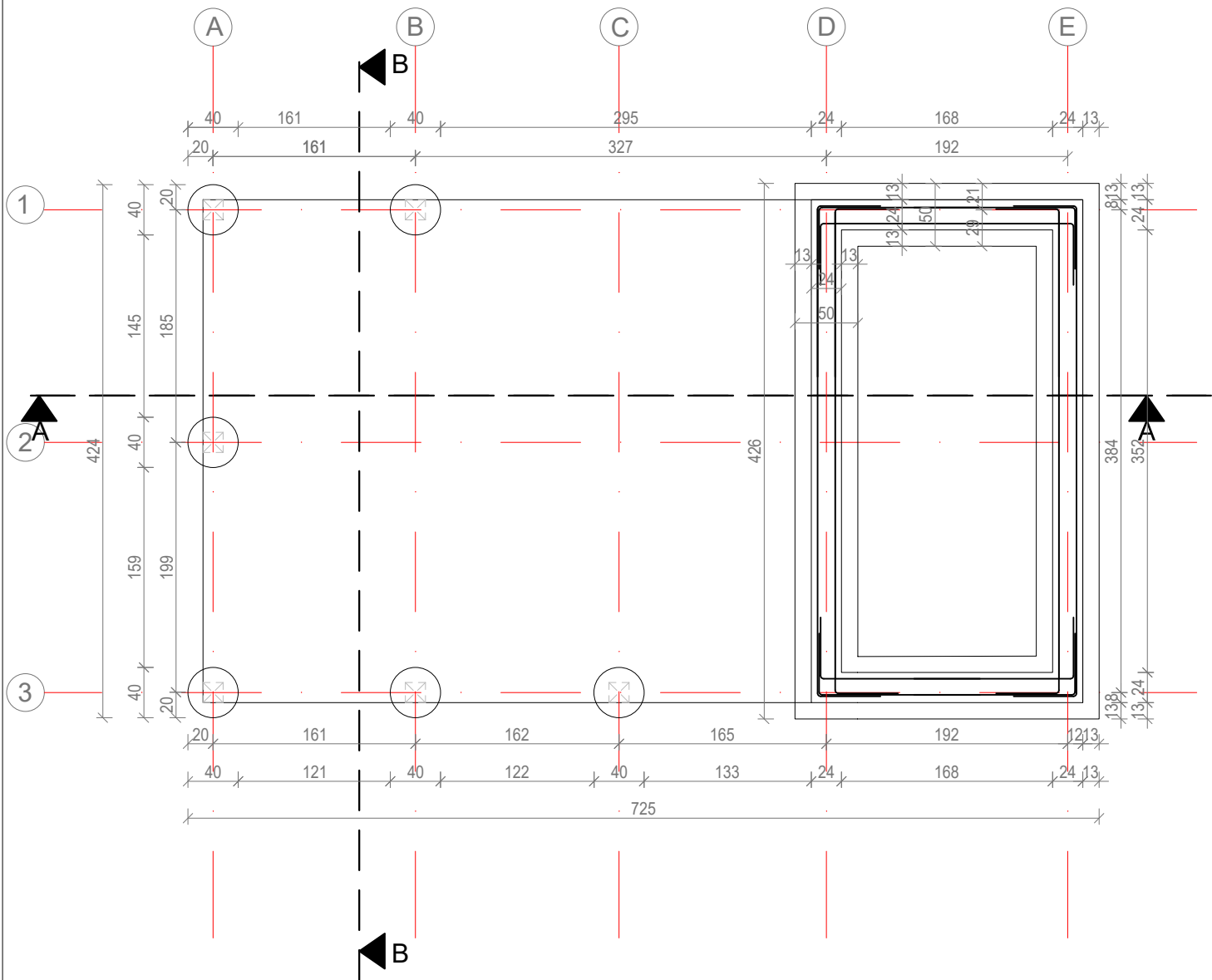
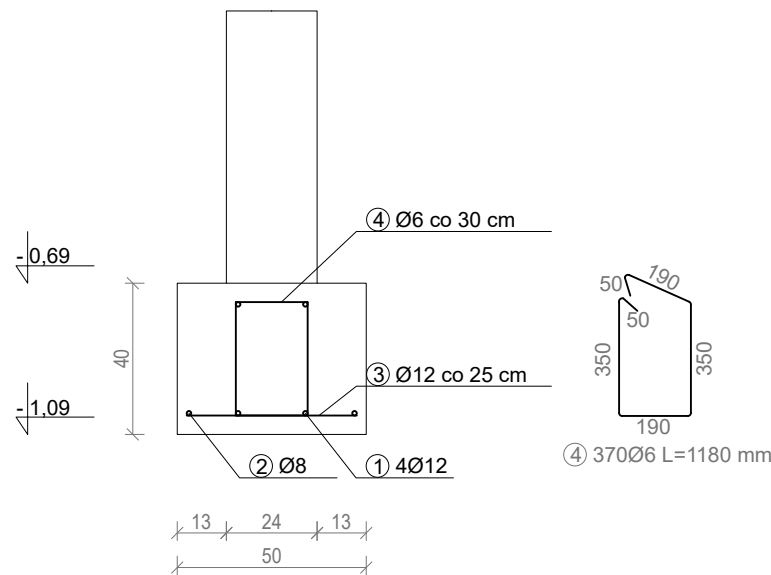


# Rzut fundamentowania Altany 2

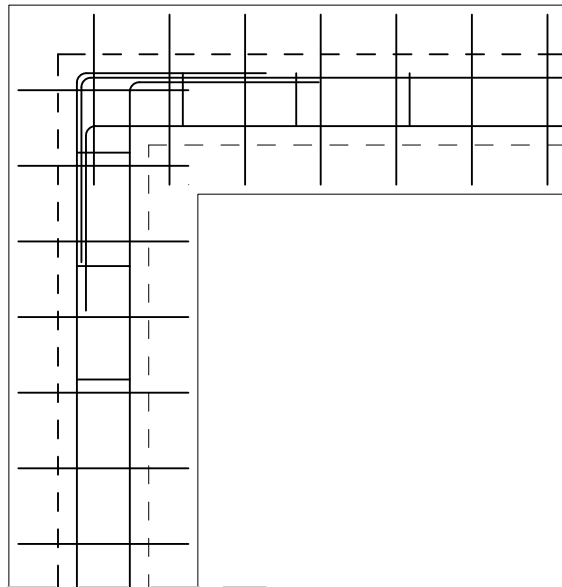


Sposób zbrojenia naroży ław fundamentowych  
Skala 1:10



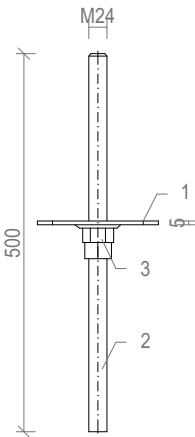
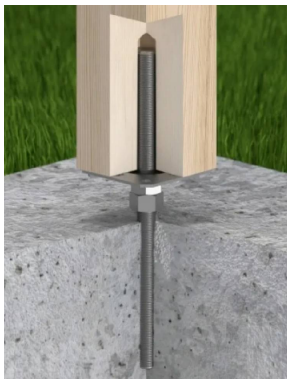
Przekrój A-A  
Skala 1:25

Sposób zbrojenia naroży ław fundamentowych  
Skala 1:10



Zestawienie stali zbrojeniowej - Ława fundamentowa						
Nr pręta	Średnica	Długość	czba w	Długość ogólna		
				6	8	12
	[mm]	[mm]	[szt.]	[m]	[m]	[m]
1	12	11820	4			47,28
2	8	11960	2		23,92	
3	12	450	71			31,95
4	6	1180	37	43,66		
Długość ogólna			[m]	43,66	23,92	79,23
Masa 1 m pręta			[kg/m]	0,222	0,395	0,888
Masa ogólna			[kg]	9,69	9,45	70,36

## Mocowanie słupów do płyty- kotwy M24



1 - Typ gniazda do mocowania: podstawa kwadratowa. Materiał wykonania: stal ocynkowana. Ilość otworów montażowych: 8. Wymiary: kwadrat - 160x160 mm. Średnica otworów - Ø 11 mm. / Ø 6 mm. Grubość blachy- 5 mm.

2 - Typ trzpienia: Gwint M24. Długość 500 mm.

3 - Nakrętka M24 kl. 10.

Uwagi:  
Kotwy z prętów gwintowanych M24 z podstawą osadzać w stopie fundamentowej przez betonowanie. Wymiary kotwy podano w mm.

### Uwagi:

- Wymiary podano w centymetrach, w świetle elementów konstrukcyjnych
- Posadowienie na poziomie -1,09.
- Stopy fundamentowe o średnicy 40 cm, długości 1,0 m, z betonu C20/25.
- Stopy wykonać na podsypce piaskowej 20 cm.
- Słupy drewniane mocować do stopy prętami gwintowanymi M24 z podstawą, zabetonowanymi w stopie.
- Rysunki rozpatrywać z pozostałymi branżami oraz częścią opisową.
- Wszystkie wymiary i rzędne należy sprawdzić na budowie.
- Wszystkie prace przy wykonywaniu elementów budowlanych muszą być realizowane zgodnie z zasadami sztuki budowlanej oraz zgodnie z obowiązującymi przepisami, również w sprawach nie określonych dokumentacją.
- Wszystkie zastosowane materiały, rozwiązania techniczne i urządzenia muszą odpowiadać normom bezpieczeństwa ppoż i bhp (posiadać odpowiednie testy i aprobaty);
- Rozmieszczenie instalacji wg projektów branżowych;

 Studio Jakub Oziębło ul. Pogodna 55C, 37-500 Jarosław			
Nazwa i adres inwestora: Gmina Czarna 37-125 Czarna 260	Adres inwestycji: dz. nr 1839/107, 1839/108, 1839/109, obręb 0001 Czarna		
Nazwa obiektu budowlanego: Budowa 2 altan i tężni solankowej, budowa obiektów małej architektury, budowa placu zabaw, budowa zewnętrznej instalacji elektrycznej oświetlenia terenu w ramach zadania pn. „Utworzenie strefy wypoczynku w miejscowości Czarna”			
Faza projektu: Projekt techniczny	Branża: Konstrukcja		
Nazwa rysunku: Rzut fundamentowania Altany 2			
Projektant: mgr inż. Marcin Rymarz Upr. bud. w specjalności konstrukcyjno-budowlanej do projektowania bez ograniczeń, nr upr. PDK/0313/PWOK/18	Podpisy:		
Projektant sprawdzający: n/d			
Opracowanie: mgr inż. Joanna Goleniowska			
Opracowanie: mgr inż. arch. Jakub Oziębło			
Skala: 1:50	Data: 26.03.2025 r.	Rewizja: Rew. 1.21022025	Nr rys.: PT 3.0